

# MAISON DE LA CERAMIQUE DU PAYS DE DIEULEFIT



## DOSSIER DE PRESSE

*Exposition Michel GARDELLE et ses invités*

## Préambule

La Maison de la Céramique du Pays de Dieulefit propose en moyenne trois expositions temporaires par an consacrées à la céramique contemporaine.

Une commission, composée de céramistes du territoire, gère la programmation des expositions, en lien avec les orientations de la structure.

Une fois par an, une exposition est consacrée à la jeune céramique, en s'appuyant sur les élèves issus de notre centre de formation.

Parfois la commission choisit de donner carte blanche à un céramiste de renom pour inviter d'autres céramistes, une sorte de parrainage. Ce sera le cas cet automne avec Michel GARDELLE qui a choisi d'inviter à ses côtés : Héloïse BARIOL, Bernard DAVID, Nathalie MONTAROU et Alexandra TOLLET.

## Horaires d'ouverture

L'exposition sera ouverte du 29 septembre au 31 décembre 2018, du mercredi au dimanche et jours fériés de 14h à 18h.

**Entrée payante : 4€/2.5€**

## Contacts et informations

Tél. : 04 75 50 20 98

Courriel : [info@maisondelaceramique.fr](mailto:info@maisondelaceramique.fr)

Site : <http://www.maisondelaceramique.fr/>

Facebook :

<https://www.facebook.com/MaisondeLaCeraMIQUEDUPAYSDEDieulefit/>

### Avec le soutien



## Introduction de l'exposition par Michel GARDELLE

Une exposition à Dieulefit avec les quatre invités, à la Maison de la Céramique.

Les rencontres sont souvent les fruits du hasard, quelquefois provoquées par une ou un intermédiaire.

Ce rôle d'intermédiaire peut quelquefois être joué par un élément matériel tel le bord d'un zinc de bar, une table de bistrot ou au resto du coin. Pour nous, gens de la glaise, les conversations qui en résultent, en toute logique, versent dans des sujets très terre à terre mais néanmoins poétiques où les controverses sont rares et inaccoutumées. Nos convergences, en général vont à l'amour de ce qui est beau et bon (encore faut-il être d'accord sur ce sujet polémique...). Certes, aussi, de temps à autres, à la politique et à la façon de refaire le monde.

Toutefois, bien sûr il arrive que l'on rencontre toujours, un jour ou l'autre, de façon fortuite, un merle blanc. Et oui ! Alors on parle céramique.

Quatre personnalités me font la joie d'accepter de m'accompagner dans cette exhibition de l'expression matérielle de nos esprits plus ou moins féconds, aux idées vagabondes, où la technique est un moyen qui apporte liberté et pouvoir à l'imaginaire, à la création réfléchie, séduisant ainsi l'âme et le corps d'un spectateur intéressé qui caressera de ses yeux ces œuvres, désirant quelquefois, les caresser de ses doigts. Comme bien d'autres choses....

Ces quatre personnalités disais-je me sont chères pour leurs sensibilités, leurs générosités, leurs sincérités et leurs talents bien sûr, investis dans le produit de leur temps, de leur être.

Ce sont des gens réceptifs, à un visage, un paysage, à la valeur des mots et des idées, aux délices de ce qui est délicieux, aux sentiments des gens, perceptible à un ciel d'automne ou de printemps, un bois, un pré, un plat gourmand qui se distingue par l'affection de celle ou celui qui l'a créée, un vin vrai, enfin à ce qui devrait être la beauté du monde. Sans parler d'amour...

Voici donc mes quatre invités (par ordre alphabétique) :

Bernard David, que j'ai rencontré à la Borne. Je venais installer mes pièces pour une exposition. Il devait venir m'aider. Il est venu après une longue route de l'Angoumois à la Borne.

Serait-il amateur de Cognac ? Moi qui suis de l'Armagnac !

Un passionné talentueux, amoureux de la vie, de la terre, des idées, de partage et de la bicyclette...

Héloïse Bariol elle, je l'ai rencontré lors d'un festival international de céramiques au sein de l'Abbaye d'Arthous.

Héloïse accompagnait Jérôme Galvin venu exposer au festival. L'année suivante elle m'envoya une demande de participation à ce festival accompagné d'un remarquablement beau dossier, illustré de photos et de gouaches. Je la trouve passionnée, chaleureuse elle aussi, pleine de fantaisie et de créativité.

J'ai fait la connaissance de Nathalie Montarou il y a bien longtemps chez Brigitte Penicaud et Claude Varlan. Elle était stagiaire.

Peu prolix mais très cordiale, spontanée, chaleureuse et sensible elle attirait la sympathie. Elle l'attire toujours ! J'aime sa façon d'aborder les choses, sa liberté dans ses pièces.

Enfin, nous avons croisé Alexandra Tollet au marché de céramiques « Keramisto » de Milsbeck en Hollande où elle s'était rendue en visiteuse. Elle était élève dans une école d'art du nord de la France, pas très loin de fait, de cette manifestation. Une occasion donc de voir cette exposition d'argile. Nous avons été sensibles à sa personnalité, à sa « gentillesse » (j'aime ce mot...) Nous l'avons accueillie avec joie à l'Abbaye d'Arthous. Ses « fruits », ses créations, sont pleines d'intérêts, d'originalités, de recherche de talent en somme.

Voici des gens que j'aime !

Ce sont des gens qui cherchent, qui trouvent, qui doutent, qui remettent les choses en questions. Ils sont peut-être encore d'un monde réel, où la valeur de l'humain est reconnue, ce monde réel qui irrémédiablement, mais le plus tard possible je l'espère, disparaîtra sans la domination d'un monde virtuel, incontrôlé, incontrôlable et éphémère. Misère, mystères et boule de gomme.

Ce sont des gens de bien.

Merci à eux quatre de m'accompagner vers ce que « Dieu fit... » Dieu est bien sûr dans la tête de ceux qui y croient... Je suis très flatté !

Michel Gardelle

## Michel GARDELLE

Le Bouscat

2930 Route de MontdeMarsan

40 090 CANENX-ET-REAUT

[louisegardelle@yahoo.fr](mailto:louisegardelle@yahoo.fr)

Tél. : 05 58 51 49 35



---

### DÉMARCHE

Je joue des contrastes entre la terre, sa transformation, dûe aux techniques élaborées, et les collages et montages de matériaux étrangers à celle-ci. L'objet final est un trait d'union entre les matières, les techniques, le résultat d'une idée structurée.

Liberté du geste, des éléments, des pensées, libération « démocratique » de «l'enfermement» céramique pour que la cuisson ne soit plus « finale », pour que le feu ne soit qu'un moment, un passage, un acte, comme le tournage dans le but de l'achèvement de la création.

Que l'esprit et la main de l'auteur soient maîtres de la pièce achevée. Aux spectateurs d'y voir encore d'autres choses.

L'art est une écriture, pas une manière, une expression d'un soi, témoin de chaque jour et des émotions traversées. On exprime ses sentiments, ses pulsions, ses envies, sa traduction personnelle des choses.

La France a été le berceau de la nouvelle peinture à la fin du 19<sup>e</sup> siècle, depuis ce temps l'image peinte a été remplacée par l'image photographiée. Comme la peinture, la céramique se doit d'être libre, elle doit être mise aux mêmes rangs que les autres arts. Ses premières fonctions sont dépassées, le fer et le plastique sont là... La céramique gagne sa liberté ! Elle doit être expression malgré la terre figée par le feu, grâce à l'empreinte de la main dictée par l'esprit et la richesse des couleurs déposées. La céramique est un bateau que l'on

prend pour vivre des aventures, faire des découvertes et marquer la terre de son sceau.

Il est des haltes, des escales, où peintures et sculptures sont des traits d'union, des passerelles dans un voyage céramique aux mille expériences où l'on trouve sans chercher, où l'on cherche sans trouver. La terre rend modeste...

### Michel GARDELLE

Michel GARDELLE aime la terre dans toutes ses essences. Le médium merveilleux qu'il tourne et élève entre ses mains.

Et la terre, notre planète qu'il a parcourue de l'Afrique à la Chine, du Mexique à l'Afrique encore. Ce continent noir, camp de base de l'humanité où le rire balafre l'aire malgré les multiples difficultés.

L'Afrique, sa deuxième maison, surtout pas une résidence secondaire !

Là où couleurs, terre sèche crevassée de soleil, odeurs, mythes, fétiches, multiples réalités se mêlent, dansent ensemble. Même l'ombre se cache. Ça grouille, ça grésille, ça graille, le sang tambourine, les corps ondulent au rythme du cœur débordant, fêtant une vie absolument pas aseptisée.

Gardelle malaxe les épices du voyage. Il les restitue sur ses céramiques, ses toiles avec poésie chromatique.

Pas de vie chez lui. Ça déborde. Un homme en crue. Les mystères, les secrets remplissent ses formes échappées de la rigidité du tour. Loin des raideurs, de l'immobilité des garde à vous, la liberté bouillonne.

Il ne cesse de tisonner l'ocre sur une lumière blanche du sahel.

Il incise un sillon d'ombre fertile sur ses toiles. Le cordeau bleu du maçon entame la lumière. Sa poterie n'a pas d'âge, des temps et avant, de notre temps, elle est notre compagne de toujours.

Michel Gardelle porte l'héritage d'un savoir-faire traditionnel de qualité où se mêlent joie de vivre, verdure et humour.

*« Sa poursuite d'un si vieux chemin vers d'autres horizons. Il a découvert dans la glaise la joie de créer, de s'épanouir ».*

De tout temps la poterie a brassé la fonction utile et la fonction décorative. Cette oscillation permanente entre utilitaire pour le corps et utilitaire pour l'âme réjouit nos sens.

Alimenter la vie de ses créations en retour de la vie qui le nourrit. Car Michel Gardelle est gourmand de la vie, de rencontres, de gens authentiques. C'est bien de cela dont il est question dans cette exposition attisant tous nos sens. (...)

Analyser les œuvres de Michel Gardelle ?

Il n'y a pas à analyser, à décortiquer le comment et pourquoi des queues de casseroles !

Tout est là, juste ; pour exciter la gourmandise des gens encore aux racines de la terre, branché à l'essentiel, aux relations humaines, quelque chose de passionnément vivant, humain, chaleureux. Avec en plus le mystère qui donne des ailes.

Est-ce une lutte, une réponse face à la violence froide de l'indifférence de notre société, un cri dans le silence addictif des écrans très plats ?

Action joyeuse de luciole dans la nuit, l'éclat d'un phare pour les perdus en terre ?

Petits volumes à l'échelle de ce grand volume.

Des œuvres où l'on circule autour, que les mains peuvent serrer et le regard caresser. (...)

L'art, c'est perpétuellement nettoyer une fenêtre, faire les carreaux pour mieux voir ce qui est toujours sous nos yeux, en permanence. Toujours ranger notre désordre qui nous submerge.

L'instant de création relie au souffle de la vie.

On peut se triturer le ciboulot. C'est uniquement cela. Mettre l'essence de la vie dans le moteur, mais souvent les mains dans le cambouis.

C'est comme marcher, préparer un plat pour les amis, réaliser une bonne sauce, une bonne liaison avec le vivant, « le vif de la vie » cher à Kenneth White.

Ainsi que l'a écrit Georges Perros : « on n'a pas écrit pour être lu, mais pour être vécu ». A la racine, j'en suis intimement convaincu.

Le plaisir à faire de nouvelles formes, à graver, à écrire dessus.

L'art, quelque chose qui défriche, met en jachère. Créer, c'est rester humain en ayant toujours les mêmes interrogations. Parfois on croit saisir la réponse, mais il n'en est rien.

Mais il en naît des œuvres, des tentatives de solution au grand mystère, sans oublier l'humour, la grivoiserie.

Michel Gardelle, un artiste authentique, génère de l'émotion. Il crée sans concept, suit ses envies.

L'inverse de l'enseignement actuel proposé par l'élite dirigeante de l'art conceptuel.

N'oublions pas qu'ils se sont approprié le mot de « contemporain » et cela brouille tous les repères.

Car Gardelle est bien un artiste contemporain. Il fabrique du rêve, de l'espoir à coup d'argiles, de pinceaux. Du chaos naissent des choses, des machins trucs qui parlent ou pas.

Chez lui aucune soustraction, un homme d'addition. Il en arrive à une division, une sacrée compagnie bien éloignée des garde à vous qui pointent sournoisement le nez. (...)

« Jouissez sans entrave » s'affichait il y a cinquante ans sur les murs. Voilà ce que nous dit Michel Gardelle. Savourez la vie, jouissez de l'instant, de tous vos sens.

Bernard David, Henrichemont, Février 2018

## PARCOURS



**1998**  
Création du Festival International de Céramique au sein de l'Abbaye d'Arthous (Landes), France

**1997**  
Création de l'Association Terres d'Aquitaine et président, jusqu'à présent.

**1989**  
Administrateur d'Atelier d'Art de France, membre de la commission des FAF Métiers d'Arts, Paris, France  
Membre de la commission et délégué d'Ateliers d'Art de France auprès du Ministère de la Culture pour la commission de prêts sans intérêts.

**1974**  
Décide de vivre en province pour profiter de l'espace, de la terre, des champignons, de la pêche et des petits oiseaux.  
Voyages en Asie, au Moyen-Orient et en Afrique à la rencontre d'autres cultures, d'autres peuples, la lumière, les paysages... Et jusqu'à ce jour toujours les voyages...

**1969/74**  
Travaille à Paris et voyage à travers l'Europe et l'Afrique.

**1967/68**  
Ecole des Beaux-Arts, Paris, France

**1966**  
Grande chaumière, Peinture et sculpture, Paris, France

## EXPOSITIONS PERSONNELLES (Sélection)

**2018** La Grange Dimière, Le Pin, France

**2016** Espace Points de vue, Lauzerte, France

**2015** Centre de céramique, la Borne, France

**2013**  
Musée de la poterie, Sadirac, France  
Galerie Art'Terre, Ampuis, France

**2012** Musée de Saint-Avit, la Capelle-Biron, France

**2009**  
Musée des Hospices de la Madeleine, Saint-Emilion, France  
Galerie Bleue, Collège du Val d'Aran, Riscle, France

**2008** Musée des Hospices de la Madeleine, Saint-Emilion, France

**2007** Galerie Kunst et Keramiek, Deventer, Pays-Bas

**2003**  
Banque Centrale du Luxembourg,  
La Borne

**2000** Loes et Reinier, International Ceramics, Deventer, Pays-Bas

**1997** Musée des Oudaïas, Rabat, Maroc

**1993**  
Abbaye de Flaran, Gers, France

Galerie Kunst et Keramiek, Deventer, Pays-Bas  
Galerie D.M. Sarver, Paris, France

**1991**

Musée Despiau Wlérick, Mont-de-Marsan,  
France  
Galerie B15, Munich, Allemagne

**1990** Centre d'Art contemporain, Florenville,  
Belgique

**1987**

Galerie Anderwereld, Pays-Bas  
Galerie Kao-Lin, Stockholm, Suède

**1982** Galerie Bowig, Hanovre, Allemagne

**1981** Galerie Noella Gest, Saint-Rémy de  
Provence, France

**1980** Galerie Konstfmanjandet, Göteborg,  
Suède

---

## EXPOSITIONS COLLECTIVES



**2017**

International Ceramics, Deventer, Pays-Bas  
Keramjckmuseum, Tiendschuur, Tegelen,  
Pays-Bas

**2016**

Biennale internationale de la céramique, Saint-  
Cergue, Suisse  
Influences Africaines, Grand Atelier 28, Lyon  
EtCeraterra, Lyon

**2013** Expression de la terre vernissée, Musée  
de Sarreguemines

**2012**

Collection Céramique « Inventerre », Musée  
Bernard Palissy, Saint-Avit

**2010** Musée de Sèvres

**2009** Galerie Red Barn, Penrith, Grande-  
Bretagne

**2008** Aubagne

**2005**

Cusset « L'art en Ville, sculptures  
Musée de Cusset, Exposition d'Art  
contemporain  
Musée Bernard Palissy, Saint-Avit, La Capelle  
Biron.  
Mille Ans d'Aubagne « Voyage d'Argile »  
Aubagne mise en scène, peinture et sculpture  
Ceramic Art Museum, Fuping, Chine  
Canton, Chine

**2004** Festival Musicalarue, Luxuey, Landes.  
Peintures

**2003**

Musée des Trois Vals, Lac de Paladru,  
Charavines  
Château d'Olonne, Les Sables d'Olonne  
Maison de la Céramique, « Bols et journal de  
bols », Giroussens  
Musée de Ger, Le Placître

**2002**

Espace Mayorga, Saint-Jean Pied de Port  
Biennale de Vallauris, Médaille d'or  
« Le totem », galerie Saint-Jacques, Grignan

**2001** Hommage à Alain Girel, Viaduc des Arts,  
Paris

**1999**

Espace culturel de Melun  
Abbaye d'Arthous, Landes

**1998** Musée de Fukuoka, Japon

**1997**

Château de Dee Schloss Ort, Gmunden,  
Autriche  
Festival d'Art de Reviere  
Quarteron d'excellence, Saint-Emilion  
Parcours sculpture, Saint-Emilion

**1996**

« L'Europe à table », A chacun sa table, Mâcon  
« Détours 96 », Billère, Pau  
Musée de Fukuoka, Japon

**1995**

Bibliothèque Méjanès, Aix en Provence  
« Le prochain et le lointain », Musée de Pau  
« Le prochain et le lointain », Musée de  
Montauban

**1994** Sculpture dans la rue, Mont-de-Marsan

**1993**

Céramique française, Munich, Allemagne  
Musée de Fukuoka, Japon

**1991**

Hommage à Bernard Palissy, Musée des Arts  
décoratifs, Paris  
Centre d'Art contemporain, Mont-de-Marsan

**1990**

Céramique franco-italienne, Galerie La  
Bussola, Turin, Italie  
Jeune peinture, Grand Palais, Paris  
Artissimo 90, Villeuneuve les Avignon  
Vila Nova de Gaia, Portugal

**1989**

Musée Max Laenger, Lörrach, Allemagne  
Exposition de Mino, Japon

**1988** Arte Fiera, Bologne, Italie

**1986** Koblenz, Salzbrand, Allemagne

**1982**

Biennale de Vallauris (Prix de l'AVEC)  
Galerie Charley Chevalier, Paris

**1979**

Musée de Schiedman, Pays-Bas

Exposition de céramique contemporaine,  
Châteauroux  
Biennale de Faenza, Italie

---

## ACQUISITIONS



**2013** Musée de la poterie, Sadirac, France

**2012** Musée de St Avit

**2003** Banque Centrale du Luxembourg

**1993** Ministère de la Culture, Maroc pour  
cadeau d'état au Ministère de la Culture  
d'Egypte

**1990**

FRAC Bourgogne  
Musée de Frachen, USA

**1988/89/90**

Service du Protocole de l'Elysée pour cadeaux  
d'Etat à M. Gorbatchev, M. Gonzalès Marqués,  
premier ministre d'Espagne, M. De Mita,  
Président du Conseil d'Italie, M. Mazowiecki,  
Président du Conseil des Ministres de Pologne.

**1990** Présidence de l'Elysée



**1989**

Musée du Septennat, Château Chinon  
Musée Adrien Dubouché, Limoges  
FRAC Normandie,

**1988** Musée de Sèvres, Paris

**1983** Musée de Hanovre, Allemagne

**1980** Musée de Röhsska, Göteborg, Suède

Et plusieurs musées d'Europe, des USA, de Chine.

---

**RECOMPENSES ET PRIX**

**2002** Médaille d'or, Biennale Internationale de Vallauris

**1997** 1<sup>er</sup> prix à Saint-Emilion

**1996** Prix Villiers sur Marne

**1993** Lauréat du concours 1% pour une sculpture au collège de Mont-de-Marsan « La Machine à faire monter les moyennes »

**1992** 1<sup>er</sup> prix de création contemporaine Aquitaine

## Héloïse BARIOL

La Renarde

75 A, rue Verte

76 000 ROUEN

[heloisebariol@hotmail.com](mailto:heloisebariol@hotmail.com)

[www.heloisebariol.fr](http://www.heloisebariol.fr)



---

## DÉMARCHE

Après des études en école d'art je me suis orientée vers la céramique. J'ai suivi la formation de la Maison de la Céramique de Dieulefit puis j'ai travaillé 3 ans dans l'atelier de Jérôme Galvin.

Depuis, mon atelier est installé à Rouen.

Je pratique la terre vernissée. Je réalise des pièces uniques et des petites séries en faïence rouge tournées ou modelées, engobées, plus ou moins recouvertes de jus d'oxydes métalliques et de colorants industriels, cuites en four électrique à 1080°. Allant du bol à des pièces plus grosses, telles que tabourets, grands pots, étagères. J'entretiens un rapport dynamique avec la forme par le biais de la couleur, du geste et du motif. J'aime travailler en fonction de mon environnement.

---

## MA RENCONTRE AVEC MICHEL

J'ai rencontré le travail de Michel Gardelle par le biais de Jérôme Galvin. Chez lui il y avait quelques pièces et c'est souvent dans les discussions que Michel revenait, sur la forme, sur l'émail et les engobes, sur la liberté dans le geste, sur l'engagement social, sur Arthous et ses légendes.

Puis il y a eu l'année du tournage durant le Printemps des potiers à Bandol, les beaux épis

ornés du vert chatoyant propre à la terre vernissée présentés dans l'exposition, le mélange avec des petits éléments en bronze. La rencontre sur le marché avec Louise aussi, discussions autour de quelques verres. Puis les rencontres professionnelles, le montage de grands totems à partir d'éléments tournés, le tout recouvert de grandes coulées d'acrylique blanche et noire.

Est venu Arthous, rapidement en famille, les jeux concours autour du vin, du nez, des ornements de toitures, et les expositions thématiques, toujours des sujets d'enrichissement. Par ce biais j'ai eu le bonheur de découvrir un peu plus des éléments de poterie populaire tels qu'épis de faîtage, tuiles faîtières et autres froufrous de toiture. Toujours dans une ambiance chaleureuse, attentive, généreuse, bienveillante.

J'ai aussi eu la joie d'être accueillie au bout de la longue piste de sable, la maison, le jardin, le cheval, les chats, les petites filles, la grande table de ferme, les objets rapportés des voyages. Le tuyau du poêle dans l'atelier.

---

## FORMATION

**2011** Certificat professionnel de céramiste, Maison de la Céramique, Dieulefit.

**2009** Master 2 professionnel Livres d'artistes/Editions d'art, Université Jean Monnet, Saint-Etienne.

**2007** DNSEP, Ecole régionale des beaux-arts, Valence.

**2005** DNAP avec félicitations du jury, Ecole régionale des beaux-arts, Valence.

---

## EXPOSITIONS COLLECTIVES



**2017**  
Biennale de Céramique, Prévèlles-Tuffé.  
Parcours de Sculpture, Giroussens.

**2016**  
Clairière avec Anne Verdier, l'Usine, Le Poët Laval.  
Double Je avec Jean-Alain Corre, Palais de Tokyo, Paris 16ème.

**2014**  
Les Artistes Nomades, avec Anne Verdier, Aubais.  
Galerie Empreintes, avec Anne Verdier, Aydat.

**2013** Parcours Céramique, Terralha, Saint-Quentin-la-Poterie.

---

## EXPOSITIONS PERSONNELLES

**2018** À côté, Centre céramique de Giroussens

---

## MARCHES ET SALONS

Depuis 2013 j'ai participé aux marchés, salons et festivals de céramique suivants : Printemps des Potiers à Bandol, Marché des potiers de Dieulefit, Festival de céramique de Paris 11ème, Journées de la céramique place Saint-Sulpice Paris 6ème, Festival de céramique de l'Abbaye d'Arthous, Biennale de céramique de Steenwerck, Les Tupiniers du vieux Lyon, Foire des Potiers de Bussière Badil.

---

## PARUTIONS

*Héloïse Bariol, vaisselle fougueuse* par Pasacle Nobécourt, Revue de la Céramique et du Verre, N°198 septembre-octobre 2014.

*La terre vernissée revient de loin* par François Fresnais, Revue de la Céramique et du Verre, N°200 janvier-février 2015.

*Revived and refreshed*, Ceramic Review, N°279 mai-juin 2016.

*Céramique et petit pois à la Galerie*, La Montagne, mai 2014.



## Bernard DAVID

Les Gimonets

18250 HENRICHEMONT

Tél. : 02 48 25 02 36

[bernarddavid.dolmen@free.fr](mailto:bernarddavid.dolmen@free.fr)



---

### DÉMARCHE

Je fais de la céramique pour être vécu d'abord, et peut-être vu ensuite.

Loin de tous les records, de toutes les ambitions, l'ici présent à l'atelier me relie à ce raccord impalpable, palpable. « C'est ici que je m'invente » cher à Xavier GRALL.

La nature m'inspire sans tenter de l'imiter. La trace humaine par les formes, les constructions, déconstructions, abandon au temps qui passe, me touche beaucoup.

A l'opposé des dégueulis de l'art conceptuel contemporain (car nous aussi céramistes sommes artistes contemporains !), étayé par un verbiage abscons, je suis à la recherche de PERCEPTE et non de CONCEPT. Perception par le ventre, par les yeux, les mains, le nez, les oreilles. Emotion sensorielle primitive. Entre la naissance et la mort existe la verticalité, le debout de la vie.

Toujours quelque chose à redresser en ce monde. Me pencher sur la terre me relève.

octobre 2017

---

### MA RENCONTRE AVEC MICHEL

Je situerais la première rencontre au marché de Diessen en Allemagne en 2001 ou 2002. Je l'avais photographié de dos. Veston noir, montre à gousset, chaussures solides en cuir : sa tenue fétiche par-dessus les âges, une

intemporalité paysanne quand on est de sortie. Tout était là, attachement à la terre, à ses valeurs simples, humbles et franches.

La suite, invité sans interruption à Arthous jusqu'en 2016 !

Encore, oui, mais pas tout ! Des soirées tardives où les tablées se rétrécissent, à discuter des dessous de La Grande et de la Petite Ourse ; où le soin s'aurore. Les bouteilles se vident, distillent de la vie sans eau, dans la chaleur épaisse comme le chantait Brel.

Je l'écoutais parler de ses voyages. « Il connaissait si bien les pays, nous les racontait, que je n'eus plus envie de les voir peur d'être déçu ». Gulos BEAUCARNE.

Ah j'oubliais, mais c'est impossible d'oublier ! : de l'ordinaire marché de potiers, Michel avait fait jaillir l'extraordinaire céramique à Arthous.

Dix lignes c'est trop court et c'est bien : ne pas tout dire !

Mai 2018

---

### EXPOSITIONS COLLECTIVES

**2018** Centre céramique, Giroussens, France

**2002**

Galerie de l'Ancienne Poste, Toucy, France

Galerie Empreinte, Aydat, France  
Biennale céramique, Chartes de Bretagne,  
France

---

## EXPOSITIONS PERSONNELLES

**2012** Centre céramique, La Borne, France

**2004** Biennale d'Art contemporaine, Bourges,  
France

---

## RECOMPENSES

**2014** Prix Bernard Palissy, Saint-Avit, France

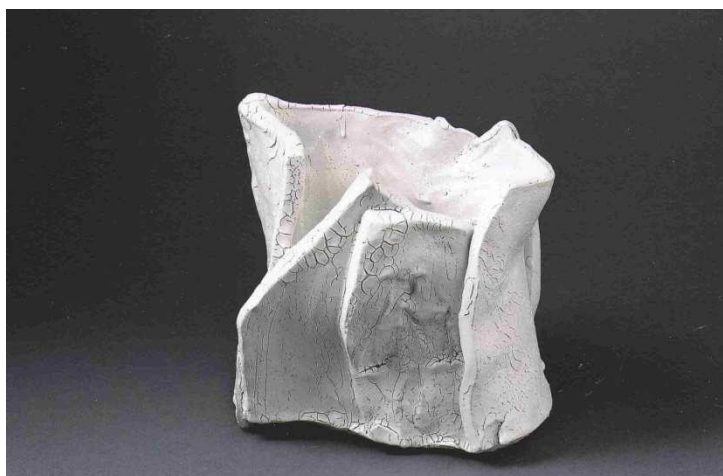
**2005** Keramik Preiss, Diessen,

---

## COLLECTIONS

La Pinacothèque, Munich, Allemagne

Musée Palissy, Saint-Avit, France



## Nathalie MONTAROU

Les Blanchardières  
86260 ANGLES SUR L'ANGLIN  
Tél. : 05 49 84 31 68

---

### DÉMARCHE

Je suis arrivée à la terre par hasard. La première fois que j'ai eu l'occasion de la toucher ce fut dans l'atelier de Jean-Pierre Viot et Haguiko. Puis en rendant visite à Brigitte Penicaud et Claude Varlan, ils m'ont mise au défi de mettre les mains dans la terre pendant un stage de 15 jours. J'y suis restée 6 ans !

J'aime avant tout le contact avec la terre, pouvoir réaliser des choses avec ce matériau. Parfois l'idée d'une pièce trotte dans ma tête et là il faut que je mette les mains dans la terre pour la faire jaillir, et d'autre fois, c'est le contact avec la matière qui va m'amener à créer une pièce.

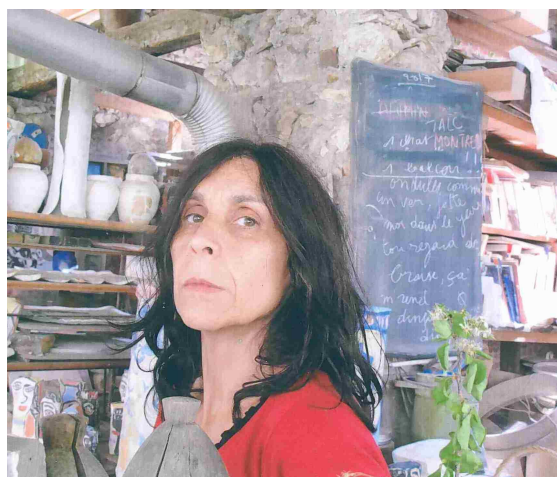
Je travaille avec différentes terres : principalement avec le grès mais aussi des terres de tuileries, porcelaine...

En ce moment mon travail s'oriente autour de portraits, de visages, de scènes. N'ayant pas à la base une culture céramique, je consulte des ouvrages d'arts, d'expositions, ils sont la source de mon inspiration.

Je réalise des plats, des plaques pour y dessiner et peindre des gens, et je modèle également des animaux dont la forme est nourrie par la nature qui m'entoure.

Claude, mon compagnon depuis 2008, apporte son regard bienveillant sur ma production et n'hésite pas à échanger sur mes pièces, son accompagnement est d'une grande richesse pour moi.

---



---

### MA RENCONTRE AVEC MICHEL

J'ai rencontré Michel Gardelle pour la première fois à Arthous où j'ai eu l'honneur d'être invitée. Une belle porte d'entrée dans la grande famille des céramistes !

Michel Gardelle était l'organisateur de ce bel évènement. Pour moi, les créations de Michel Gardelle sont fortes, personnelles, il s'en dégage une vie intense, pleine de voyages et d'humour contestataire. Michel Gardelle est certes un personnage mais il ne se met jamais en avant. Avec lui, on a l'impression de faire partie de la famille, une grande famille sans frontière.

Il est un ami proche de Claude, un ami qui aime le lapin au lard et aux échalotes !

---



## EXPOSITIONS COLLECTIVES

### 2018

Abbaye Saint Magloire de Lehou, Dinan, France - dans le cadre de la présentation de la collection de Viviane S  
Cormatin, France

### 2017

Maison de la Céramique, Saint-Uze, France - dans le cadre de la présentation de la collection de Viviane S  
Centre céramique, La Borne, France - dans le cadre de la présentation de la collection de Viviane S

### 2016

Galerie Hélène Aziza, Paris, France - dans le cadre de la présentation de la collection de Viviane S

**2016** Galerie Blanche, Gérard Ellena, Falicon, Nice, France

**2015** Les artistes nomades, Aubais, France

**2013** Couvent de Treigny, France

**2010** Galerie Blanche, Gérard Ellena, Falicon, Nice, France

**2009** Le Jardin des délices, T. Bucquoy, Ligueux, France

### 1997 ET 2002

Le Lavoir, Clamart, France

### 2000 ET 2003

Jobs et Reiner, Deventer, Pays-Bas

**1997** Orme édition, Boulogne, France

Nombreuses participations au Festival International de la céramique à l'abbaye d'Arthous organisé par Michel GARDELLE.

## EXPOSITIONS PERSONNELLES

### 2015

Centre Céramique, La Borne, France

### 2014

Le Safran, Amiens, France

### DE 2008 A 2017 (SAUF 2011 ET 2013)

Galerie Weiller, Charley Chevalier, Paris, France



## Alexandra TOLLET

71, avenue Jean Jaurès  
94 100 SAINT MAUR DES FOSSES

[alexandratollet@hotmail.fr](mailto:alexandratollet@hotmail.fr)

[www.alexandratollet.com](http://www.alexandratollet.com)



---

### DÉMARCHE

«LA FORMULE – De quoi as-tu peur imbécile ? Des gens qui sont en train de te regarder ? Ou de la postérité, par hasard ? Il suffirait d'un rien ; réussir à être toi-même, avec toutes tes faiblesses inhérentes, mais authentique, indiscutable. La sincérité absolue serait en soi un tel document ! Qui pourrait soulever des objections ? Voilà l'homme en question ! Un parmi tant d'autre si vous voulez, mais un ! Pour l'éternité les autres seraient obligés d'en tenir compte, stupéfaits. »

Extrait de *En ce moment précis* (carnet) de Dino BUZZATI, traduit par Jacqueline Remillet, édition 10/18, 1983

---

### MA RENCONTRE AVEC MICHEL

Il y a eu mon regard attentif sur les reproductions de ses œuvres dans les livres. Puis la rencontre à Arthous, le silence loquace lors de l'installation du festival de 2008. Son regard à Millsbeek et la route fulgurante qui mène à Arthous, lieu de mon éclosion. La force de Michel imprègne l'atmosphère de sa bienveillance fondatrice. Il est la terre, humble et puissant. Son regard et ses mots qui donnent confiance pour sourire à l'avenir, à ce jeu plaisant qu'offre l'argile. Alors modelons, jouons, tout est encore à faire sous l'empreinte de la sincérité loyale.

Mai 2018

---

### FORMATION

**2017** Master 2 Arts-Plastiques/enseignement - Panthéon-Sorbonne

**2016** CAPES d'arts plastiques

**2014** CAP art de la broderie option main - CMA Paris

**2011 A 2014** Licence 3 Arts- plastiques - Paris I Panthéon-Sorbonne / cned

**2010 – JUILLET** Stage tournage chez Catherine Delbroyère- Belgique

**2008** Début d'activité céramique

**2007** D.U.M.A. - céramique / E.S.M.A.d'Arras sous la tutelle de Catherine Delbroyère et B. Thiran; puis Haguiko et Jean-Pierre Viot

**2007** Stagiaire auprès de Christian Faillat

**2006**

Stagiaire auprès de Alain Gaudebert  
Stagiaire auprès de Pascal Lacroix



---

## EXPOSITIONS PERSONNELLES



**2014** Espace St Jean, Melun, France

**2010** Espace Faïence, Malicorne, France

**2003** Exposition photos argentiques, Parc des Ouches, Nevers, France

---

## PRIX

**2013** Prix du Jury, Céramique sur Seine, Melun, France

**2009** 1<sup>er</sup> prix du marché euro régionale du Musée de Raeren, Belgique

---

## ACQUISITIONS

**2012** Collection, Ateliers d'Art de France, Paris, France

**2009** Musée du Grès Salé de Raeren, Belgique

---

## RESIDENCES

**2012 AUTOMNE ET 2013 HIVER** « Boîtes à Image », Conversation III avec Gildas Lepetit-Castel, Photographe, l'Argilerie, Paris, France

**DE SEPT 2008 A MARS 2010** Atelier relais, Prévelles (Sarthe), France

---

## EXPOSITIONS COLLECTIVES (Sélection)

### 2017

*Extrémité créatives* par T.H.- galerie de l'architecture, Paris, France

*L'art nous enseigne le monde* - galerie des B-A, Paris, France

*Textile et céramique* – exposition itinérante débutée en juill. 2015 à Dieulefit

### 2016

Galerie Médiart - rue Quincampoix Paris 3  
*Textile et céramique*, exposition itinérante débutée en juill. 2015 à Dieulefit, Muséum départemental, Gap, France

*European craft summit* - Les anciens abattoirs, Mons, France

**2015** *Terre graphiques, terres illustrées*, Galerie Terraviva, Saint Quentin-la-Poterie, France

### 2014

*Histoire(s) de bleu*, Musée de la faïence, Sarreguemines, France

*French art tour 2014* - Lafayette Art & Design Center Shanghai - Chine

*Ceramics of Europe / 13<sup>th</sup> Westerwaldprize 2014* exposition des sélectionnés et primés du concours, Keramikmuseum, Westerwald Allemagne

*Corps à corps*, Musée Bernard Palissy, Saint Avit, France

*Terres d'empreintes*, 4e biennale Art Ceram, Le S.E.L – Sèvres, France

*Poésie des terres blanches*, Centre culturel, Bandol, France

*Géométrie variable, le dessin s'adapte*, exposition collective de dessins, l' E.N.S.C.I., Paris, France

## 2013

*Biennale de la céramique contemporaine*,  
Bouchemaine, France

*Grès contemporain* - Château de St Amand en  
Puisaye, France

*Impressions photos* - Galerie Collection – Paris,  
France

## 2012

*Griffer les motifs*, Pôle expérimental des  
métiers d'art, Nontron, France

*Tattoo Bohu*, Galerie Collection Atelier d'art de  
France, Paris, France

*Fables de céramique*, Musée Benoit de Puy dt-  
Bailleul, France

*Un céramiste invite un peintre* Opus II - invitée  
par J. Jacquinot, Centre de céramique  
contemporain, La Borne, France



---

## DIVERS

### 2017

Publication du livre *La Consigne*, par les Traces  
Habiles, à l'initiative de la présidente de  
l'association l'Elan d'aRgile.