

Tamara  Bouyousfi,  
Damise  Brault,   
 Faustine Cayol,   
Diane Hafkin, Raphaël  
Mick,   Jean Ponsart,  
Luisa   Terracciano  
invitent Thiébaud Chagué,   
 Isabelle Delin, Jean  
Fontaine,   Hélène  
 Lathoumédie, Adélaïde  
Motte,  Jean-François  
Pesez, Georges Sybesma



## DOSSIER DE PRESSE

Exposition Générations « Céramiste » vol. 9  
du 02 novembre au 31 décembre 2019

Générations  
Céramiste



www.maisondelaceramique.fr

 maison de  
la céramique  
du Pays  
de Dieulefit   
02.11 → 31.12.2019

T. 04 75 50 20 98

Maison de la Céramique du Pays de Dieulefit  
Parc de la Baume  
Rue des Reymonds  
26220 DIEULEFIT  
Contact : Nadège LOCATELLI  
Tél. : 04 75 50 20 98  
[info@maisondelaceramique.fr](mailto:info@maisondelaceramique.fr)  
[www.maisondelaceramique.fr](http://www.maisondelaceramique.fr)

# La Maison de la Céramique du Pays de Dieulefit

## Préambule

---

La Maison de la Céramique du Pays de Dieulefit constitue un équipement de service public pluriel avec un pôle grand public et un pôle professionnel.

Le pôle grand public a pour finalité de développer la diffusion, la médiation et bien au-delà de participer au développement social, culturel et économique du Pays de Dieulefit. Il dispose et gère un espace de présentation de l'histoire potière de Dieulefit, un espace d'expositions temporaires, une offre d'actions pédagogiques à destination des scolaires et des groupes, une offre d'activités de loisirs en cours réguliers sur l'année ou en stage durant les vacances, un espace-boutique.

Le pôle économique et professionnel assure pour 11 stagiaires par an une formation de "céramiste" de niveau BAC +2. En outre, il encourage le maintien et le développement de la filière en faisant connaître les ateliers des professionnels et en diversifiant les propositions de formations de courte durée.

Dossier de presse – Exposition Générations « Céramiste » vol. 9  
du 2 novembre au 31 décembre 2019 - p. 1 -



Pour cette dernière exposition de l'année, nous présentons le travail de jeunes céramistes issus de notre centre de formation en 2015 et donc installés depuis moins de 4 ans.

Nous leur avons donné carte blanche pour choisir leurs invités, souvent puisés dans un réseau qu'ils ont constitué lors de leur formation : ateliers d'accueil ou tuteurs.

Ce moment est important, tant pour eux puisqu'ils ont là l'occasion pour certains de présenter pour la première fois leur travail dans un lieu d'exposition, que pour notre structure qui suit ainsi l'évolution de ses jeunes diplômés. Enfin, cette exposition, au travers des invités des anciens stagiaires nous permet de remercier les professionnels qui accueillent nos élèves pour leur transmettre leurs savoirs et savoir-faire, socle de notre formation.

## Horaires d'ouverture

---

L'exposition sera ouverte du samedi 2 novembre au dimanche 29 décembre 2019, du mercredi au dimanche et jours fériés de 14h à 18h. Fermeture le 25 décembre.

**Entrée payante : 4€/2.5€**

## Contacts et informations

---

Tél. : 04 75 50 20 98

Courriel : [info@maisondelaceramique.fr](mailto:info@maisondelaceramique.fr)

Site : <http://www.maisondelaceramique.fr/>

Facebook :

<https://www.facebook.com/MaisondelaCeramiqueduPaysdeDieulefit/>

Avec le soutien



# Les céramistes issus du centre de formation de Dieulefit

session 2014/2015



# Tamara BOUYOUSFI

---

Tam-Tam Poterie

Le Pré Saint-André

05 200 SAINT-ANDRE D'EMBRUN

Tél. : 06 87 00 26 88

Courriel : [tbouyousfi@yahoo.fr](mailto:tbouyousfi@yahoo.fr)

## Mon Parcours

Pour enrichir ma formation, je suis allée partager l'atelier d'une céramiste en Bretagne où j'ai pu débiter mes premières expériences sur les marchés Potiers en exposant ma propre production.

Puis, je suis revenue dans les Hautes Alpes. C'est Françoise Mourglia, potière à Crots qui m'a accueillie dans son atelier. Je participe dorénavant aux marchés potiers locaux et j'expose également à la Maison de Pays d'Embrun, qui regroupe des artisans régionaux, pour vendre mes pièces.

J'ai adhéré à l'Association des Potiers "Terres de Provence", me suis inscrite à la Chambre des Métiers en microentreprise et rénove actuellement un local pour ouvrir très prochainement mon propre atelier.

## Ma Production

Ma production est orientée vers des grés décorés cuits au four à gaz à 1300°C en réduction. Cependant, dès que les occasions se présentent, la cuisson au bois reste ma préférence.

Je fabrique des objets utilitaires, de qualité alimentaire pour la vie de tous les jours. Ces pièces sont soit entièrement tournées, soit faites au colombin, soit à la plaque. Récemment je viens de débiter une production de pièces en porcelaine.



## Damise BRAULT

---

Les Madises

Atelier Galerie de Créateurs

39, rue du Bourg

26220 DIEULEFIT

Tél. : 06 20 89 49 34

Courriel : [lesmadises@hotmail.com](mailto:lesmadises@hotmail.com)

Site internet : [lesmadises.com](http://lesmadises.com)

### Mon parcours

Après la Maison de la Céramique à Dieulefit j'ai fait une saison aux Hospitaliers à Poët-Laval, en tant que serveuse et en parallèle je travaillais les jours de marché en tant que vendeuse de bijoux.

De là mon patron, une bonne étoile, m'a proposé le local qui était juste à côté du sien rue du Bourg à Dieulefit afin d'en faire mon atelier boutique Mes autres belles étoiles, mes propriétaires m'ont accueilli .Par la suite j'ai ouvert l'atelier galerie *Les Madises* le 15 octobre 2015 avec le statut d'auto entrepreneur. J'ai pu y accueillir d'autres artistes et fabriquer mes pièces sur place. Je me suis créée une clientèle, petit à petit.

Également, pendant deux ans j'ai eu un contrat d'auxiliaire de vie scolaire. Le reste de mon temps était consacré à la galerie *Les Madises*. Depuis novembre 2017, d'étoiles en étoiles, je deviens céramiste à plein temps.

### Ma Production

C'est l'histoire d'une photographe, céramiste nommée Damise Brault, ayant vécu deux ans au Canada, elle a eu l'honneur de rencontrer notre fameux ami « les quatre saisons », vous savez :

Dossier de presse – Exposition Générations « Céramiste » vol. 9  
du 2 novembre au 31 décembre 2019 - p. 5 -



la fameuse journée où l'hiver, le printemps, l'été et l'automne se réunissent dans une seule et même journée. La pluie, la neige, le froid, le soleil et le vent... Traduction : on sort de chez soi trempé de la tête aux pieds, on arrive au travail glacé, et on en sort en glissant pour finir le parcours jusqu'à la maison en nous envolant ! Poétiquement.

J'ai donc voulu vous faire vivre cette expérience. Pour cela, j'ai utilisé la porcelaine royale « po » où je propose à travers mes gammes de céramiques utilitaires et décoratives des couleurs, des textures et des graphismes différents. Pour moi, les quatre saisons m'évoquent le calme (l'automne), le silence (l'hiver), la poésie (printemps), la soie (l'été).

J'utilise l'estampage à la plaque, le tournage et le moulage, ainsi que différentes techniques d'impression d'images en superposition à partir de mes photos, comme la sérigraphie et le monotype. J'utilise aussi le dessin, la lithophanie, le décor sur émail cru et la réserve à la cire. Aimant la mode, j'utilise les tissus, le dé à coudre, les écorces d'arbres et d'autres textures pour donner du relief.

La céramique est le respect de certaines traditions, un équilibre entre le réel et la transformation. J'aime sa façon de nous regarder quand on ouvre le four en fin de cuisson et cela suffit à ma curiosité de tous les jours.

Je pense que pour mon travail, je puise l'énergie dans celle que l'on nomme la « chance ». Car j'ai rencontré « les belles choses de la vie » comme les quatre saisons et mon amie la chance. En attendant, je la remercie et je continue d'avancer dans mes rêves avec persévérance. Voilà, fin de l'histoire ou bien un début, merci.



## Faustine CAYOL

---

Terre Sauvage

19, Les Sephoras

Avenue César Baldaccini

13420 GEMENOS

Tél. : 06 19 69 30 80

Courriel : atelier-terre-sauvage

### Mon parcours

Après un bac littéraire en 2011 je m'oriente vers les savoirs faire de l'argile en 2012, je fais un premier stage de découverte chez Christophe Follenbach « Le potier Marseillais » et c'est le déclic, la terre m'appelle. J'intègre alors l'école de céramique d'Aubagne en formation continue en CAP décoration sur céramique où j'apprends la décoration traditionnelle sur faïence. J'obtiens la médaille d'argent au concours *meilleurs apprentis de France 2013 en décoration*.

Avide de savoir, je me présente à la seconde formation dispensée à l'école d'Aubagne et commence en 2013 le CAP tournage en céramique toujours en formation continue. Je me rends vite compte que j'ai encore beaucoup à apprendre et décide de me présenter à la Maison de la Céramique du Pays de Dieulefit en 2014 où j'achève mes formations terre.

C'est trois années m'ont permis de me lancer sur les chemins de l'argile en confiance.

Lorsque je reviens dans ma région, l'aventure commence, je m'installe en 2016 à mon domicile en autoentrepreneur, la gamme est lancée, Terre Sauvage est né.





## Ma production

J'ai choisi le grès pour raconter mon histoire, il m'inspire, je le façonne principalement par tournage et par estampage.

Après la création de l'objet, le décor est posé aux engobes de terre, à l'aide d'une aiguille je vais graver, sgraffiter, gratter la matière; elle m'entraîne alors vers des pays lointains où je voyage à travers les âges et apparaît des traits, des points, des lignes et des petites créatures, certains les appellent les fantômes, d'autres les cafards, les cigales... pour moi ce sera les druides.

Une première cuisson est effectuée à 960°C. Je vais ensuite rajouter les derniers éléments de décor ainsi que l'émail et recuire à 1265°C. La matière se transforme et les couleurs apparaissent, une harmonie de teintes proches de la nature naissent.

Certaines pièces nécessitent une troisième cuisson à 780°C pour fixer de l'or timidement posé. J'aime la façon dont l'or illumine un objet, cela apporte un côté précieux et termine le processus de fabrication de la pièce.



## Diane HAFKIN

---

35, rue de la Porte du Tour  
Châteauneuf de Mazenc  
26160 LA BEGUDE DE MAZENC  
Tél. : 06 70 03 27 03  
Courriel : [dianehaf@hotmail.fr](mailto:dianehaf@hotmail.fr)

### Mon Parcours

*« L'artiste – comme le funambule- suit plusieurs directions à la fois car il est non pas habile, mais incapable de s'en tenir à une seule. » Mimo Paladino*

Après cinq ans de sculpture sur bois, un an et demi d'une expérience en sculpture et taille de pierre sur les monuments historiques, je découvre la céramique et travaille sur une production impersonnelle pendant quatre ans. Avec l'envie de continuer sur cette voie, je rentre à la Maison de la Céramique de Dieulefit.

Un grand voyage rempli de rencontres, de paysages, d'architectures, d'objets, diverses et inhabituels .. tout pour enrichir une créativité qui souhaite toujours se développer ; des objets disséminés à travers le monde qui me rappellent que le monde est notre héritage commun ; l'évolution du paysage matériel qui nous entourent ; croire être sédentaire mais continuer à chercher un ailleurs meilleur ; envie de troquer les habitudes traditionnelles pour la fantaisie humoristique ;

Je veux voir finaliser ce qui s'ébauche dans mon esprit.



## Ma démarche

J'aime l'objet et son image. Ce à quoi il nous rapporte, entre origine, souvenirs et tradition.

J'imagine avec ce que je connais, la connaissance étant ce qui me rassure. Je prends une histoire que j'assemble à une autre. Il en résulte des corps, utilitaires ou pas, avec lesquels on s'amuse, avec lesquels on se questionne, avec lesquels on est en désaccord. Il en résulte un monde nouveau venu de mes choix éthiques, esthétiques et de l'acte de la construction.

J'utilise essentiellement le grès que j'aime pour sa texture molle et plastique ainsi que son aspect final, après cuisson. D'après des dessins au profil précis, j'applique un simple tournage cylindrique qui combine justesse et toucher délicat, associés à de la manipulation, de la déformation, et de l'assemblage. Les couleurs sont apportées par de l'engobe de terre, épaisse boue que je dispose à endroits précis, que je reviens travailler autant de fois qu'il me plaît.

Puis, la dernière couche, l'imperméabilisant, la surface brillante ou mate, qui va révéler, confirmer la destinée de la pièce. Choisie en fonction des étapes précédentes, c'est aussi l'épaisseur ultime et déterminante qui apportera l'éclat ... ou l'ombre à l'âme de la céramique.



# Raphaël MICK

---

Atelier Hadock

Zone Boulagne

26160 LA BEGUDE DE MAZENC

Tél. : 06 95 02 37 35

Courriel : [raphael\\_mick@yahoo.fr](mailto:raphael_mick@yahoo.fr)

## Mon parcours

La Maison de la céramique marquait ma dernière année de formation. L'idée première était de partir en voyage pour digérer mes 7 années d'études accumulées autour de la céramique.

J'ai donc travaillé comme modeler mouleur pour l'entreprise Emile Henry à Marcigny durant 5 mois afin de mettre de l'argent de côté. J'étais dans mon élément, j'effectuais les prototypes et les premiers moules dans un timing serré et je redécouvrais les exigences et les contraintes techniques d'une grande entreprise.

J'ai ensuite voyagé en Inde pendant 6 mois où j'ai pu me nourrir artistiquement, contempler et ré-appréhender ma notion du temps. Une aventure avec des hauts et des bas, pas toujours de tout repos, mais qui me marqua indéniablement.

Retour en France, retour dans le pays de Dieulefit. Avec Jean Ponsart et Diane Hafkin, nous décidons de monter un atelier ensemble. Nous avons trouvé un local où nous avons réalisé tous les travaux de restauration pendant 6 mois pour finalement nous faire expulser par le propriétaire quelques mois après notre emménagement.

Suite à quoi nous ne nous sommes pas découragé. Depuis Août 2018, Jean et moi-même avons trouvé un nouvel atelier à La Bégude de Mazenc où nous avons démarré notre activité de céramistes.



## Ma démarche

Ce qui me plait dans la sculpture, c'est son interaction avec le spectateur. Dans mon travail, je donne matière à questionner, à étonner et à être curieux.

Parfois je sculpte dans la masse, parfois je monte à la plaque, en colombin ou je crée des formes en plâtre que je viens mouler puis tirer en terre. J'ai une recherche constante sur les effets de matières. Je joue entre le grès, l'engobe de porcelaine et des jus d'oxyde. Une fois que mon volume est partiellement en place, je viens rajouter des éléments miniatures qui vont donner un sens et une échelle à l'ensemble.

Mes créations se rapportent à qui je suis, à mes influences des années 90 jusqu'à aujourd'hui, à ma culture geek, à l'urbanisme, à mes voyages, à la musique, à mon vécu. Mais surtout, elles permettent à chacun de projeter son imagination et de se créer sa propre histoire.



## Jean PONSART

---

Atelier Hadock

Zone Boulagne

26160 LA BEGUDE DE MAZENC

Tél. : 06 07 43 26 93

Courriel : [jean.ponsart@live.fr](mailto:jean.ponsart@live.fr)

Site internet : [jeanponsart.wixsite.com/jeanponsartceramique](http://jeanponsart.wixsite.com/jeanponsartceramique)

### Ma démarche

Je viens d'un tout petit pays coincé entre de gros blocs de roche. La montagne, son climat, ses couleurs, la force qui s'en dégage; voilà ce qui a constitué mon enfance. La quasi-totalité des images qui m'habitent sont placées dans ce cadre, *minéral*.

Les cailloux sont pour moi des objets précieux ramenés par mon père, collecte de ses voyages. Je ne peux m'empêcher, lorsque je suis en ballade, de m'arrêter sur les plus beaux d'entre eux pour les mettre dans mes poches. Ils sont un panel intarissable de textures, couleurs ou formes dans lequel je puise pour mon travail.

La pierre symbole d'éternité, roc immuable fait pour voyager à travers les siècles, prendra sens dans ces rochers qui vieilliront au fil des années, dont les lichens seront les marqueurs.

Aussi, j'aime me dire que je crée des cailloux avec une matière qui n'est autre qu'une roche molle, le résultat de la décomposition des roches granitiques, il y a donc un aller-retour entre érosion : roche mole et céramique : "roche de synthèse".

Ce travail garde en lui la trace de l'utilitaire, monde duquel je viens et auquel je reste attaché. La forme générale est également bâtie sur les mêmes principes : lèvre, épaules, panse, pied... dialectique de l'utilitaire qui ne va pas sans rappeler la personnification qui se trouve dans ces objets.

Dossier de presse – Exposition Générations « Céramiste » vol. 9  
du 2 novembre au 31 décembre 2019 - p. 13 -



Les coupelles encastrées en leur sommet sont là pour signifier l'intervention de l'homme. Pour interroger le spectateur, afin qu'on ne les confonde pas avec des pierres. Mais elles rattachent aussi ce travail à la notion de contenant et d'offrande présent dans l'utilitaire.

Les Assalis sont des rocher avec de légères cavités posé en cercle dans les alpages destinés à recevoir le sel pour les brebis.

## Luisa TERRACCIANO

---

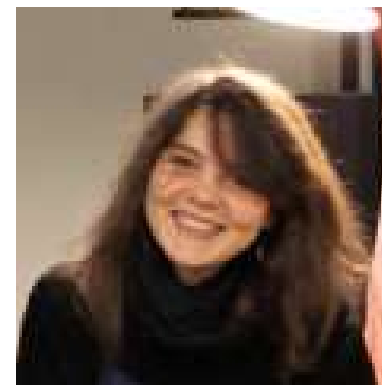
L'Atelier Déraisonnable

63, rue Massena

69 006 LYON

Tél. : 07 58 57 26 25

Courriel : atelier.deraisonnable.luisa@gmail.com



### Mon parcours

Luisa a un parcours à part entière, elle a commencé comme anthropologue. C'est lors d'une enquête sur la transmission des métiers anciens et des savoir-faire qu'elle rencontre des maîtres artisans, notamment des potiers. Elle passe rapidement de l'observation à la pratique.

C'est lors d'une rencontre avec des céramistes japonais venus de Bizen pour fabriquer un four traditionnel Anagama que sa décision d'entreprendre est née. Elle commence alors avec un CAP de tournage dans la Nièvre puis enchaîne avec une formation à la Maison de la Céramique du Pays de Dieulefit (Drôme). La cuisson au bois et le tournage ayant toujours été les deux critères prioritaires dans le choix de ses formations.

Aujourd'hui, elle a posé ses valises avec Nicolas à l'Atelier Déraisonnable où elle pratique son art et dispense des cours et formations.





# Leurs invités

## Thiébaut CHAGUÉ

---

144, chemin de la Croisette

88 100 TAINTRUX

Tél. : 06 28 61 37 36 ou 03 29 50 00 18

Courriel : [thiebautchague@orange.fr](mailto:thiebautchague@orange.fr)

Très tôt passionné par la poterie, Thiébaud CHAGUÉ se forme pendant 6 années dans les ateliers de différents maîtres en France, puis en Belgique et en Angleterre. Après ce long périple initiatique, il installe, en 1981, son propre atelier dans le village de Taintrux, au pied du massif des Vosges. Cuisant dans un grand four à bois 2 fois par an un ensemble de pièces qui constituent une nouvelle collection, Thiébaud CHAGUÉ développe néanmoins un style identifiable. Son attirance vers les grands formats lui a ainsi valu à de nombreuses reprises d'être distingué dans des expositions internationales.

*« Il m'a semblé évident de convier Thiébaud CHAGUÉ à notre exposition puisque pour moi les trois semaines que j'ai passé avec lui dans son atelier au cœur des Vosges à construire des pièces monumentales (3m) et à faire des cuissons anagama a été un moment marquant et moteur lors de ma formation.*

*Plus simplement il se tient là où je me dirige : grande pièces, cuisson au bois dans un esprit de grès. »*

Jean PONSART



## Isabelle DELIN

---

Route des Beauchats

58 310 BITRY

Tél. : 06 70 45 15 40

Courriel : [delinisabelle@gmial.com](mailto:delinisabelle@gmial.com)

Née à Clermont-Ferrand, j'ai choisi de rester en Puisaye à l'issue de la formation que j'ai suivie au CNIFOP en 93-95. Après diverses rencontres avec des potiers céramistes : Jean-Claude et Sabine Seguin, Dominique Lion, Jean Marie Foubert, Francois et Yolène Eve, Colette Biquand, Jean - Michel Doix, Nicole Cristou et surtout Robert Deblander qui m'a encouragée à m'installer comme céramiste .

Mon atelier se trouve à Bitry proche de St Amand en Puisaye. Je travaille avec différentes terres, de préférence chamotées (grès, faïence et porcelaine). Je façonne mes pièces à la plaque selon la méthode dite « africaine » (lancée de la terre sur une planche). Parfois je les engobe à la porcelaine et je les décore avec des oxydes. Je réalise moi-même mes émaux qui contiennent souvent de la cendre de lavande. Je cuis mon travail de 980 ° à 1280°C, il m'arrive d'enfumer certaine de mes pièces. Dans mon travail de sculpture, je crée également des personnages qui me permettent d'effectuer des recherches sur l'expression d'émotions, de sentiments ressentis de la vie quotidienne...

*« De travailler avec Isabelle était une évidence : son naturel, sa douceur, sa poésie sont certainement les points qui m'ont d'abord inspirée. Elle a aussi une rigueur qui s'exprime au travers de son tournage et de ses assemblages de travail à la plaque qui me paraissait importante pour l'évolution de mon façonnage.*

*Dans ses objets utilitaires on retrouve une tradition de formes et de décors bien ancrée.*

*Son approche du monde architectural est remplie d'enchantement.*

*Nos univers étant proches, il a été instructif, enrichissant et joyeux de découvrir sa vision du monde artistique. » - Diane HAFKIN*

Dossier de presse – Exposition Générations « Céramiste » vol. 9  
du 2 novembre au 31 décembre 2019 - p. 17 -



## Jean FONTAINE

---

Place de l'Église

71 960 DAVAYE

Tél. : 03 85 35 82 30

Courriel : [jeanfontainesculpteur@gmail.com](mailto:jeanfontainesculpteur@gmail.com)

Site internet : [www.jeanfontaine.com](http://www.jeanfontaine.com)

L'enfant céramiste que j'étais a fait sa crise d'adolescence : il a rejeté la peau d'émail, les jeux d'atmosphère et l'envie toute simple de faire du beau.

J'ai gardé la terre, le sculpteur adulte lui a ôté son apparence et lui a posé les questions qu'il se posait : où conduit le post humanisme ? et si la mécanique envahissait notre monde ? l'artifice travestissant le naturel...

Les monstres de Jérôme Bosch m'ont poursuivi depuis le Prado ; nos peurs ne sont plus métaphysiques mais écologiques : réchauffement de la planète, pollution, clones...

Captant des réalités animales, mécaniques, humaines, en chirurgien, transplantant, assemblant, juxtaposant l'ordinaire, j'essaye de faire place à l'étrange, au surnaturel, à l'extraordinaire.

Si parfois le bois, le papier, le verre...se mêlent à la terre, le « trompe-l'œil » qui transforme cette terre en une peau de ferraille est toujours de mise.

Je m'amuse de l'engrenage mécanique qui met en branle folie et raison.



## Hélène LATHOUMETIE

---

43, rue du Bourg

26 220 DIEULEFIT

Tél. : 06 30 45 39 47

Courriel : [contact@lathoumetie.com](mailto:contact@lathoumetie.com)

Site internet : [www.helenelathoumetie.com](http://www.helenelathoumetie.com)

Je travaille la porcelaine sur le tour, à la plaque et en modelage. J'aime sa blancheur délicate, sa douceur au façonnage, sa translucidité, les céladons pâles, les émaux fluides qu'elle sait mettre en valeur, son rendu très précis des détails. La cuisson est au gaz à 1300 ° en réduction. Je réalise des bols et des petites théières, souvent des boîtes, plateaux ou coupes sur pieds mais aussi des jardins oniriques, des panneaux muraux, des manchons et des horloges. ..

Aussi, je file le verre au chalumeau et crée de ces deux matières des objets délicats parfois un peu décalés.

Mes pièces sont pleines de nature et de féminité, elles sont porteuses de rêves et font écho aux archétypes de la porcelaine, souvent habitées d'une certaine nostalgie innocente.



## Adélaïde MOTTE

---

Terre à Peau

Route de Crest

26 400 SAOU

Tél. : 06 77 71 48 97

Site internet : [terreapeau .com](http://terreapeau.com)

Entre minéral et végétal, la terre... Notre peau ?  
Parce qu'elle est douce, belle, rugueuse, vibrante et silencieuse  
Parce qu'elle est fragile et résistante  
Parce qu'elle nous accompagne partout et depuis toujours  
Parce qu'elle exprime et véhicule nos émotions  
Parce qu'elle nous porte et nous supporte

Du grès, du grès, du grès... brut,  
juste un trait d'émail pour l'étanchéité  
et puis pour la sensualité de nos lèvres.  
Une cuisson au gaz, en réduction, à 1300° révèle la terre,  
nous offre ses nuances.

Proche de la terre depuis toujours,  
Potière, toujours en devenir,  
Quelques années déjà se sont écoulées  
De surprises en cuissons

juste pour le plaisir...

*« Mon invité est Adélaïde Motte, céramiste à Saoû. Elle a été ma maîtresse de stage pendant mon année de formation à la Maison de la Céramique du Pays de Dieulefit. Son appui précieux m'a été bénéfique dans mes choix, mes réflexions ma technique.*

Dossier de presse – Exposition Générations « Céramiste » vol. 9  
du 2 novembre au 31 décembre 2019 - p. 20 -



*D'échanges en échanges, j'ai progressivement partagé son univers dans lequel je me suis sentie en parfaite adéquation. Sa transmission professionnelle a toujours été bienveillante et m'a laissé une grande liberté d'expression. Son soutien m'a permis d'assumer mes orientations et de conforter mon chemin de potier.*

*Inviter ma maitre de stage était donc une évidence et je serais ravie de partager cette exposition en sa compagnie. »*

*Tamara BOUYOUSFI*

## Jean-François PESEZ

---

Atelier du cache-pot- tier

Terres d'Ania

1, rue Foun d'Avall

66 150 ARLES SUR TECH

Tél. : 06 63 70 60 62

Courriel : [terresdania@gmail.com](mailto:terresdania@gmail.com)

Site internet : [www.terres-d'ania.com](http://www.terres-d'ania.com)

Je me nomme le "Cache-Pot-Tier " d'Art car je fais principalement des cache-pots : pièces uniques découpées de façon originale, en terre blanche, noire, rouge ou mélangée, avec la technique de la terre sigillée. Je fais des "cache-terres », plaques découpées que l'on peut poser sur n'importe quel pot de fleur et des " statues de plante" avec une recherche d'équilibre entre la plante et le pot ou la statue, l'un sublimant l'autre.



## Georges SYBESMA

---

La Borne

18 250 HENRICHEMONT

Tél. : 02 48 26 97 31

Courriel : [georges.sybesma@wanadoo.fr](mailto:georges.sybesma@wanadoo.fr)

Des créations entre spontanéité et rigueur

Les jarres, les vases, les théières et autres bols façonnés par Georges Sybesma sont toujours à la frontière entre poterie et sculpture. Son travail n'est pas prétentieux, mais il possède des qualités très spéciales. Simples, et pourtant infiniment subtils et complexes, les pots de Georges sont le reflet de l'homme qu'il est. Il allie robustesse et fragilité, clarté et obscurité, ondulation et rigueur.

Sa personnalité témoigne de cette même combinaison des contraires. Sa carrure fine et osseuse masque sa détermination, sa capacité de travail. D'importantes jarres sont tournées négligemment en nombre, mais déstabilisent un public de tourneurs expérimentés. Georges joue avec la terre, il tourne d'une main, déforme, peigne, « cutterise » l'argile ! Les émaux, les engobes, les cuissons, tout est prétexte à de nouvelles expérimentations. Une audace insatiable et une curiosité inlassable donnent à son œuvre un caractère unique.

*« Je respecte cette personne d'abord pour sa riche expérience professionnelle. Ses céramiques occupent l'espace d'une manière souveraine en dégageant la même puissance avec laquelle elles ont été générées ; en même temps, elles sont imprégnés d'une poésie sublime, d'une délicatesse touchante, d'une élégance extrême. Je retrouve dans la beauté de ces objets, l'emblème de l'être de leur créateur, de sa sensibilité profonde, de l'expression de sa force intérieure. »*

*Au-delà de ça, j'apprécie Georges pour sa générosité, pour son caractère calme, pour ça prédisposition à la blague, pour son ouverture d'esprit. Je lui suis reconnaissante de m'avoir pris sous son aile, de me considérer comme ses pairs, de m'avoir toujours apporté de bons conseils, surtout de m'avoir encouragée à ne pas céder dans les moments d'incertitude. »*

*Luisa Terracciano – Juillet 2015*

Dossier de presse – Exposition Générations « Céramiste » vol. 9  
du 2 novembre au 31 décembre 2019 - p. 22 -

